



KÜRE DURSUN FAKİH ORTAOKULU

2024 > 2028
STRATEJİK PLANI

T.C. SÖĞÜT KAYMAKAMLIĞI
KÜRE DURSUN FAKİH İLKOKULU MÜDÜRLÜĞÜ



KÜRE DURSUN FAKİH ORTAOKULU

2024 > 2028
STRATEJİK PLANI

SÖĞÜT 2024



En önemli ve verimli görevimiz, eğitim ve öğretim işleridir. Eğitim ve öğretim işlerinde kesinlikle başarı sağlamak gerekir. Bir milletin gerçek kurtuluşu ancak bu yolla olur.

Mustafa Kemal ATATÜRK



SUNUŞ

Bireylerin yaşadığı topluma uyum sağlaması, kişilik kazanması, iyi bir insan ve vatandaş olması ancak nitelikli bir eğitim vasıtasıyla gerçekleşir. Eğitim ve öğretimdeki her olumlu gelişme bir milletin varlığının devamlılığı, kalkınması, güçlenmesi ve müreffeh yarınlara ulaşmasında hayati öneme sahiptir. Çok hızlı gelişen, değişen teknolojilerle bilginin değişim süreci de hızla değişmiş ve başarı için sistemli ve planlı bir çalışmayı kaçınılmaz kılmıştır. Sürekli değişen ve gelişen ortamlarda çağın gerekleri ile uyumlu bir eğitim öğretim anlayışını sistematik bir şekilde devam ettirebilmemiz, belirlediğimiz stratejileri en etkin şekilde uygulayabilmemiz ile mümkün olacaktır. Başarılı olmak da iyi bir planlama ve bu planın etkin bir şekilde uygulanmasına bağlıdır.

Belirlenen stratejik amaçlar doğrultusunda hedefler güncellenmiş ve okulumuzun 2024- 2028 yıllarına ait stratejik plânı hazırlanmıştır.

Bu planlama; 5018 sayılı Kamu Mali Yönetimi ve Kontrol Kanunu gereği, Kamu kurumlarında stratejik planlamanın yapılması gerekliliği esasına dayanarak hazırlanmıştır.

Okulumuza ait bu planın hazırlanmasında her türlü özveriye gösteren ve sürecin tamamlanmasına katkıda bulunan idarecilerimize, stratejik planlama ekiplerimize, İlçe Milli Eğitim Müdürlüğümüz Strateji Geliştirme Bölümü çalışanlarına teşekkür ediyorum, bu plânın başarıyla uygulanması ile okulumuzun başarısının daha da artacağına inanıyorum, tüm personelimize başarılar diliyorum.

Saygılarımla,

Ali KAYA



OKUL/KURUM BİLGİLERİ

İli: Bilecik		İlçesi: Söğüt	
Adres:	Küre Köyü Menekşe Sok No:25	Coğrafi Konum(lin k)	https://www.google.com/maps?q=40.0854884,30.1518905
Telefon Numarası:	02283653008	Faks Numarası:	
e-PostaAdresi:	721270@meb.k12.tr	Web sayfası adresi:	https://kureortaokulu.meb.k12.tr/
Kurum Kodu:	721270	Öğretim Şekli:	Tam Gün

İÇİNDEKİLER

1. GİRİŞ VE STRATEJİK PLANIN HAZIRLIK SÜRECİ

1.1. Strateji Geliştirme Kurulu ve Stratejik Plan Ekibi

1.2. Planlama Süreci

2. DURUM ANALİZİ

2.1. Kurumsal Tarihçe

2.2. Uygulanmakta Olan Planın Değerlendirilmesi

2.3. Mevzuat Analizi

2.4. Üst Politika Belgelerinin Analizi

2.5. Faaliyet Alanları ile Ürün ve Hizmetlerin Belirlenmesi

2.6. Paydaş Analizi

2.7. Kuruluş İçi Analiz

2.7.1. Teşkilat Yapısı

2.7.2. İnsan Kaynakları

2.7.3. Teknolojik Düzey

2.7.4. Mali Kaynaklar

2.7.5. İstatistik Veriler

2.8. Dış Çevre Analizi (Politik, Ekonomik, Sosyal, Teknolojik, Yasal ve Çevresel Çevre Analizi -PESTLE)

2.9. Güçlü ve Zayıf Yönler ile Fırsatlar ve Tehditler (GZFT) Analizi

2.10. Tespit ve İhtiyaçların Belirlenmesi

3. GELECEĞE BAKIŞ

3.1. Misyon

3.2. Vizyon

3.3. Temel Değerler

4. AMAÇ, HEDEF VE STRATEJİLERİN BELİRLENMESİ

4.1. Amaçlar

4.2. Hedefler

4.3. Performans Göstergeleri

4.4. Stratejilerin Belirlenmesi

4.5. Maliyetlendirme

5. İZLEME VE DEĞERLENDİRME

6. Tablo/Şekil/Grafikler/Ekler

I

GİRİŞ VE HAZIRLIK SÜRECİ



➤ 1.GİRİŞ VE STRATEJİK PLANIN HAZIRLIK SÜRECİ

1.1. STRATEJİK GELİŞTİRME KURULU VE STRATEJİK PLAN EKİBİ

GİRİŞ

5018 Sayılı Kamu Mali Yönetimi ve Kontrol Kanunu'nun gereklilikleri doğrultusunda, kamu kaynaklarının daha etkin ve verimli bir şekilde kullanılması, hesap verebilirlik ve şeffaflık ilkelerine dayalı bir yönetim anlayışının benimsenmesi hedeflenmektedir. Bu kanunla kamu idareleri, kalkınma planları, ulusal programlar ve ilgili mevzuat çerçevesinde geleceğe yönelik misyon ve vizyonlarını belirleme, stratejik amaçlar ve ölçülebilir hedefler belirleme, performanslarını önceden belirlenmiş göstergeler doğrultusunda değerlendirme ve bu süreçleri katılımcı yöntemlerle izleme zorunluluğuyla karşı karşıya kalmıştır. Bu bağlamda, Müdürlüğümüz ilk stratejik planını 2010-2014 dönemini kapsayacak şekilde oluşturmuş ve uygulamıştır. Ardından ikinci stratejik planını ise 2015-2019 dönemini kapsayacak şekilde hazırlayıp hayata geçirmiştir. 2019-2023 dönemini kapsayan stratejik plan başarıyla tamamlandıktan sonra, Müdürlüğümüz önümüzdeki dönemi kapsayacak olan 2024-2028 stratejik planını hazırlama aşamasına geçmiştir. Bu süreçte, kurul ve ekiplerin oluşturulması, çalışma takviminin hazırlanması, uygulanacak yöntemlerin ve yapılacak çalışmaların belirlenmesi gibi temel aşamaları içeren hazırlık çalışmaları gerçekleştirilmiştir. Bu yeni stratejik plan, Müdürlüğümüzün misyonunu ve vizyonunu güçlendirerek önümüzdeki dönemdeki hedeflerini belirlemeye ve başarıyla uygulamaya devam edecektir.

1.2 Stratejik Plan Hazırlık Süreci

1. 2024-2028 yıllarını kapsayacak olan Küre Dursun Fakih Ortaokulu Stratejik Plan'ı aşağıdaki yasal dayanaklara göre hazırlanmıştır:
2. 5018 sayılı Kamu Mali Yönetimi ve Kontrol Kanunu'nun 3. Maddesi ve 9. Maddesi Kamu Kurumlarının 5 yıllık Stratejik Plan yapmalarını zorunlu hale getirmiştir. "Kamu idareleri; kalkınma planları, programlar, ilgili mevzuat ve benimsedikleri temel ilkeler çerçevesinde geleceğe ilişkin misyon ve vizyonlarını oluşturmak, stratejik amaçlar ve ölçülebilir hedefler saptamak, performanslarını önceden belirlenmiş olan göstergeler doğrultusunda ölçmek ve bu sürecin izleme ve değerlendirmesini yapmak amacıyla katılımcı yöntemlerle stratejik plan hazırlarlar" denmektedir.
3. Bu kapsamda 3797 Sayılı Milli Eğitim Bakanlığı'nın Teşkilat ve Görevleri Hakkında Kanun ve Millî Eğitim Bakanlığı'nın 2022/21 sayılı Genelgesi kapsamında ilimizin stratejik plan hazırlıklarının yapılması istenmiştir. Genelge kapsamında ilimiz Stratejik Plan Hazırlama Üst Kurulu ve hazırlama ekibinin oluşturulması talep edilmiştir.
4. Daha sonra Bakanlığımız SGB tarafından 2024-2028 Stratejik Plan Hazırlama Kılavuzu yayınlanarak yapılacak olan çalışmaların şekil ve muhteviyatı belirlenmiştir. Kapsam olarak "Mevcut Durum Analizinin" yapılması ve bu çalışmaların hangi araçlarla tespit edileceğinin belirlenmesi,

gelişim alanlarının belirlenmesi sonucunda oluşan Vizyon ifadesine ulaşmak için yapılması gereken hedeflerin neler olduğunun tespiti istenmiştir.

- Okul Müdürü başkanlığında, Stratejik Plan çalışmalarını takip etmek, ekiplerden bilgi almak ve çalışmaları yönlendirmek üzere “**Küre Dursun Fakih Ortaokulu** Müdürlüğü Stratejik Planlama Kurulu” kurulmuştur. Kurulda Okul Müdürü, Okul Aile Birliği Başkanı, Müdür Yardımcıları ve Öğretmenler yer almıştır.
- Stratejik Planı'nın hazırlanmasında yapılacak işler konusunda planlama ve hazırlık çalışmaları görüşülmüş, Stratejik Planlama çalışmalarının doğrudan yürütülmesi ve Üst Yönetici ve kurula belirli dönemlerde rapor sunmak, yöneticinin önerileri doğrultusunda çalışmaları yürütmek üzere “**Küre Dursun Fakih Ortaokulu** Stratejik Plan Ekibi” oluşturulmasına karar verilmiştir.

Genelge ve Hazırlık Programı

Stratejik plan hazırlık çalışmaları, 2022/21 sayılı Genelge ile duyurulmuştur. Üst kurul toplantısında, stratejik yönetim anlayışının önemi vurgulanmış, Bilecik İl Millî Eğitim Müdürlüğü'nün 2015-2019 ve 2019-2023 Stratejik Planları ile sağladığı ilerleme üzerinde durulmuştur. Stratejik plan üst kurulu ve stratejik plan ekibi, Millî Eğitim Bakanlığı'nın 2024-2028 Stratejik Planı'nı incelemiş, geniş katılımlı anketler uygulamış, literatür taraması yapılmış ve tüm paydaşların katkısıyla plan hazırlanmıştır.

Ekip ve Kurullar

Stratejik Plan hazırlık çalışmaları çerçevesinde, müdürlüğümüz bünyesinde İl Millî Eğitim Müdürü'nün başkanlığında, millî eğitim müdür yardımcıları, millî eğitim şube müdürleri ile iki İlçe Millî Eğitim Müdürü yer almaktadır. Bu ekip, Stratejik Planlama Koordinasyon Ekibi ve Stratejik Plan Hazırlama Ekibi'ni oluşturmuştur. Müdürlüğümüz stratejik planlama kurulu ve ekibine ilişkin bilgiler Tablo 1.1 ve Tablo 1.2'de yer almaktadır.

Tablo1.1

Küre Dursun Fakih Ortaokulu Müdürlüğü Stratejik Plan Üst Kurulu

S.No	AdıSoyadı	Görevi
1	Ali KAYA	Okul Müdürü
2	Kerem GÜLDÜR	MüdürYardımcısı
3	Ayşegül YAĞCI	Okul Aile Birliği Başkanı
4	Fatma ÖZSOY	Öğretmen
5	Abdulsamet ALPASLAN	Öğretmen

Tablo1.2

Küre Dursun Fakih Ortaokulu Müdürlüğü Stratejik Plan Ekibi

S.No	AdıSoyadı	Görevi
1	Ali KAYA	Okul Müdürü
2	Kerem GÜLDÜR	MüdürYardımcısı
3	Ayşegül YAĞCI	Okul Aile Birliği Başkanı
4	Fatma ÖZSOY	Öğretmen
5	Emine Elvan EKER	Öğretmen

II

DURUM ANALİZİ



➤ 2.DURUM ANALİZİ

Stratejik planlama sürecinin ilk adımı olan durum analizi, okulumuzun/kurumumuzun “neredeyiz?” sorusuna cevap vermektedir. Okulumuzun/kurumumuzun geleceğe yönelik amaç, hedef ve stratejiler geliştirebilmesi için öncelikle mevcut durumda hangi kaynaklara sahip olduğu yada hangi yönlerinin eksik olduğu ayrıca, okulumuzun/kurumumuzun kontrolü dışındaki olumlu ya da olumsuz gelişmelerin neler olduğu değerlendirilmiştir. Dolayısıyla bu analiz, okulumuzun/kurumumuzun kendisini ve çevresini daha iyi tanımasına yardımcı olacak ve stratejik planın sonraki aşamalarından daha sağlıklı sonuçlar elde edilmesini sağlayacaktır.

Durum analizi bölümünde, aşağıdaki hususlarla ilgili analiz ve değerlendirmeler yapılmıştır;

- Kurumsal tarihçe
- Uygulanmakta olan planın değerlendirilmesi
- Mevzuat analizi
- Üst politika belgelerinin analizi
- Faaliyet alanları ile ürün ve hizmetlerin belirlenmesi
- Paydaş analizi
- Kuruluş içi analiz
- Dış çevre analizi (Politik,ekonomik,sosyal,teknolojik,yasal ve çevresel analiz)
- Güçlü ve zayıf yönleri ile fırsatlar ve tehditler (GZFT)analizi
- Tespit ve ihtiyaçların belirlenmesi

2.1. Kurumsal Tarihçe

Köyümüzde Eğitim ve öğretim 1926 yılında başlamış, 1928 yılında yeni harflerle devam etmiş; eski okulumuz 1933 yılında yapımına başlanmış 1935 yılında eğitime açılmıştır.

Kullanılmayan okulumuza 1986 yılının ekim ayında temel kazılmasıyla başlanılmış, on derslikli ve kaloriferli olarak yapılması planlanan okul daha sonra kalorifer sisteminden vazgeçilerek tamamlanmıştır.1988-1989 öğretim yılına yetiştirilmiştir. Kalorifer sistemi daha sonra devlet-millet yardımlaşmasının en güzel örneği verilerek okul binasının kuzey cephesine bitişik olacak şekilde 56 metrekare alan 4 metre yükseklikte kalorifer kazan dairesi ve kömürlük inşa edilmiştir.2 ay gibi kısa zamanda kalorifer sistemi bitirilerek 22 Aralık 1993 tarihinde kaloriferli duruma getirilmiştir. Temel kalorifer sistemine göre atıldığı için 10 derslikli okul 12 derslikli olmuştur. Okulumuzda çok amaçlı kullanılabilen 1 salon,1 hizmetli odası, 2 idare odası, kütüphane, laboratuvar, öğretmenler odası ve 12 derslik mevcuttur.

17.10.1979 yılında açılan Küre Orta okulu ile Küre İlkokulu 1989-1990 öğretim yılında tek çatı altında birleşerek Küre Dursun Fakih İlköğretim Okulu adını almıştır.1993-1994 öğretim yılından itibaren okulumuz bünyesinde anasınıfı açılmıştır. Anasınının alt yapısı giderleri tamamıyla okul aile birliği ve okul koruma derneği tarafından karşılanmıştır.

1989–1990 yılında okulumuza ismini veren ulu zat Dursun Fakih Osmanlılarda ilk Cuma hutbesini okuyan Şeyh Edebalı'nın damadı ve Osman Gazi'nin bacanağıdır. Osmanlıların kuruluş dönemindeki temel kişilerden biridir. Din ve ilim alanında çalışmaları olmuştur. Okulumuzun çevre düzenlemesi çalışması öğretmen ve öğrenci işbirliği ile yapılmıştır.

Okulumuz çevresi ihata duvarı ile üç tarafı kapatılmıştır. Böylece öğrencilerimizin can güvenliği problemleri giderilmiştir. İhata duvarının 30metresi beton geriye kalan 100 metresi tuğla ile yapılmıştır. Okulumuz salonuna öğretmenlerimiz kendi imkanları ile sahne yapmışlardır.Piyesler, bilgi yarışmalar.paneller düzenlenerek okul-belde bütünleşmesini sağlamışlardır. Okulumuz geçen süre içerisinde profesör mertebesine kadar yükselmiş değerli zatları yetiştirmiş bir okuldur. Vatanına, milletine değerli fertler yetiştirmeye devam etmektedir. Okulumuzun bahçesine öğrencilerin sportif faaliyetlere daha etkin bir şekilde katılabilmeleri için 1999 yılı nisan ayı içerisinde eğitime katkı paylarından toplanan para, okul koruma derneğinin yardımları ile basketbol ve voleybol sahası yapılmıştır.

Okulumuz 2001–2002 eğitim öğretim yılını çok programlı lise binası olarak yapılan binaya valilik oluru ile taşınarak yeni binayı kullanmaya başlamıştır. Okulun etrafı ihata duvarı ile çevrilidir. Bahçe düzenlemeleri çalışmaları yapılmıştır. Ayrıca okul bünyesinde iki adet atölye bulunmaktadır. 4+4+4 Kesintisiz Eğitime geçildikten sonra da İlkokul ve Ortaokul bir arada aynı binada eğitim - öğretim görmektedirler.

2.2. Uygulanmakta Olan Planın Değerlendirilmesi

Küre Dursun Fakih Ortaokulu Müdürlüğü 2019-2023 Stratejik Planı 2019 yılında yürürlüğe girmiştir. Stratejik Plan; hazırlık süreci, durum analizi, geleceğe bakış, maliyetlendirme ile izleme ve değerlendirme bölümlerinden oluşmaktadır. 2019-2023 Stratejik Planı'nda 3 amaç, 5 hedef 15 performans göstergesi bulunmaktadır. Stratejik plan performans göstergeleri incelendiğinde yıllara göre iyileşme ve ilerleme sağlandığı tespit edilmiştir.

Performans Göstergeleri

Performans Göstergeleri		Önceki Yıllar			Hedef
		2021	2022	2023	2028
1.1.1	Aile ziyareti projesi ile ziyaret edilen aile sayısı	20	25	26	40
1.1.2	Kurumlar arası yapılan iş birliği sayısı	1	1	2	4
1.1.3	Örgün eğitimde 10 gün ve üzeri devamsız öğrenci oranı (%)	%4	%3	%3	%2

Performans göstergeleri

Performans Göstergesi		Önceki Yıllar			Hedef
		2021	2022	2023	2028
2.1.1	Okulum temiz sertifikası	1	1	1	1
2.1.2	Sosyal etkinliklere katılan toplam öğrenci sayısı	40	40	34	40
2.1.3	Hizmet içi faaliyetlere öğretmen katılım sayısı	7	7	4	8
2.1.4	Fatih projesinde eğitim alan öğretmen sayısı	0	0	0	8
2.1.5	Kitap fuarı ve sergilerine katılan öğrenci sayısı	0	0	0	40

Performans Göstergesi		Önceki Yıllar			Hedef
		2021	2022	2023	2028
2.2.1	Uluslararası hareketlilik programlarına/projelerine katılan öğretmen sayısı	0	0	0	2
2.2.2	Uluslararası hareketlilik programlarına/projelerine katılan öğrenci sayısı	0	0	0	4

Performans Göstergeleri

No		Önceki Yıllar			Hedef
		2021	2022	2023	2028
3.1.1	Öğretmen başına düşen öğrenci sayısı	11	10	9	12
3.1.2	Hizmet içi eğitim alan kişi sayısı	5	5	5	5
3.1.3	Yüksek lisans yapan personel sayısı	0	0	0	1

Performans Göstergeleri

No	GÖSTERGE	Önceki Yıllar			Hedef
		2021	2022	2023	2028
3.2.1	Derslik Başına Düşen Öğrenci Sayısı	11	10	9	12

2.3. YASAL YÜKÜMLÜLÜKLER VE MEVZUAT ANALİZİ

YASAL YÜKÜMLÜLÜK (GÖREVLER)	DAYANAK(KANUN, YÖNETMELİK, GENELGE, YÖNERGE)
Atama	657 Sayılı Devlet Memurları Kanunu
	Milli Eğitim Bakanlığına Bağlı Okul ve Kurumların Yönetici ve Öğretmenlerinin Norm Kadrolarına İlişkin Yönetmelik
	Milli Eğitim Bakanlığı Eğitim Kurumları Yöneticilerinin Atama ve Yer Değiştirmelerine İlişkin Yönetmelik
	Milli Eğitim Bakanlığı Öğretmenlerinin Atama ve Yer Değiştirme Yönetmeliği
Ödül, Disiplin	Devlet Memurları Kanunu
	6528 Sayılı Milli Eğitim Temel Kanunu İle Bazı Kanun ve Kanun Hükmünde Kararnamelerde Değişiklik Yapılmasına Dair Kanun
	Milli Eğitim Bakanlığı Personeline Başarı, Üstün Başarı ve Ödül Verilmesine Dair Yönerge
	Milli Eğitim Bakanlığı Disiplin Amirleri Yönetmeliği
Okul Yönetimi	1739 Sayılı Milli Eğitim Temel Kanunu
	Milli Eğitim Bakanlığı İlköğretim Kurumları Yönetmeliği
	Milli Eğitim Bakanlığı Okul Aile Birliği Yönetmeliği
	Milli Eğitim Bakanlığı Eğitim Bölgeleri ve Eğitim Kurulları Yönergesi
	MEB Yönetici ve Öğretmenlerin Ders ve Ek Ders Saatlerine İlişkin Karar
	Taşınır Mal Yönetmeliği
Eğitim-Öğretim	Anayasa
	1739 Sayılı Milli Eğitim Temel Kanunu
	222 Sayılı İlköğretim ve Eğitim Kanunu
	6287 Sayılı İlköğretim ve Eğitim Kanunu ile Bazı Kanunlarda Değişiklik Yapılmasına Dair Kanun
	Milli Eğitim Bakanlığı İlköğretim Kurumları Yönetmeliği
	Milli Eğitim Bakanlığı Eğitim Öğretim Çalışmalarının Planlı Yürütülmesine İlişkin Yönerge
	Milli Eğitim Bakanlığı Öğrenci Yetiştirme Kursları Yönergesi
	Milli Eğitim Bakanlığı Ders Kitapları ve Eğitim Araçları Yönetmeliği
	Milli Eğitim Bakanlığı Öğrencilerin Ders Dışı Eğitim ve Öğretim Faaliyetleri Hakkında Yönetmelik
	Personel İşleri
Devlet Memurları Tedavi ve Cenaze Giderleri Yönetmeliği	
Kamu Kurum ve Kuruluşlarında Çalışan Personelin Kılık Kıyafet Yönetmeliği	
Memurların Hastalık Raporlarını Verecek Hekim ve Sağlık Kurulları Hakkındaki Yönetmelik	

	Milli Eğitim Bakanlığı Personeli Görevde Yükseltme ve Unvan Değişikliği Yönetmeliği
	Öğretmenlik Kariyer Basamaklarında Yükseltme Yönetmeliği
Mühür, Yazışma, Arşiv	Resmi Mühür Yönetmeliği
	Resmi Yazışmalarda Uygulanacak Usul ve Esaslar Hakkındaki Yönetmelik
	Milli Eğitim Bakanlığı Evrak Yönergesi
	Milli Eğitim Bakanlığı Arşiv Hizmetleri Yönetmeliği
Rehberlik ve Sosyal Etkinlikler	Milli Eğitim Bakanlığı Rehberlik ve Psikolojik Danışma Hizmetleri Yönet.
	Okul Spor Kulüpleri Yönetmeliği
	Milli Eğitim Bakanlığı İlköğretim ve Ortaöğretim Sosyal Etkinlikler Yönetmeliği
Öğrenci İşleri	Milli Eğitim Bakanlığı İlköğretim Kurumları Yönetmeliği
	Milli Eğitim Bakanlığı Demokrasi Eğitimi ve Okul Meclisleri Yönergesi
	Okul Servis Araçları Hizmet Yönetmeliği
İsim ve Tanıtım	Milli Eğitim Bakanlığı Kurum Tanıtım Yönetmeliği
	Milli Eğitim Bakanlığına Bağlı Kurumlara Ait Açma, Kapatma ve Ad Verme Yönetmeliği
Sivil Savunma	Sabotajlara Karşı Koruma Yönetmeliği
	Binaların Yangından Korunması Hakkındaki Yönetmelik
	Daire ve Müesseseler İçin Sivil Savunma İşleri Kılavuzu

2.4. ÜST POLİTİKA BELGELERİ ANALİZİ

Üst politika belgeleri;

- Millî Eğitim Bakanlığı Stratejik Planı,
- İl Millî Eğitim Müdürlüğü Stratejik Planı,
- İlçe Millî Eğitim Müdürlüğü Stratejik Planı
- Okul/kurumu ilgilendiren ulusal,bölgesel ve sektörel strateji eylem planları

2.5 FAALİYET ALANLARI İLE ÜRÜN VE HİZMETLERİN BELİRLENMESİ

FAALİYET ALANLARI HİZMET ALANLARI HİZMETLER

FAALİYET ALANI	HİZMET ALANI	HİZMET TÜRÜ
EĞİTİM	REHBERLİK HİZMETLERİ	✓ Öğretmen ✓ Öğrenci ✓ Veli
EĞİTİM	SOSYAL KÜLTÜREL ETKİNLİKLER	✓ Satranç ✓ Gezi ✓ Sosyal Kulüp Çalışmaları
EĞİTİM	SPOR ETKİNLİKLERİ	✓ Futbol ✓ Voleybol ✓ Atletizm ✓ Dart
YÖNETİM	ÖĞRENCİ İŞLERİ HİZMETLERİ	✓ Kayıt nakil işleri ✓ Devam Devamsızlık ✓ Sınıf Geçme
YÖNETİM	ÖĞRETMEN İŞLERİ HİZMETLERİ	✓ Derce Terfi ✓ Hizmetiçi Eğitim ✓ Özlük Hakları
YÖNETİM	MÜFREDATIN İŞLENMESİ	✓ Sınıf Müfredatının İşlenmesi ✓ Öğrenci Başarısının Değerlendirilmesi

2.6 PAYDAŞ ANALİZİ

PAYDAŞ ANALİZİ ÇALIŞMA SÜRECİ

Planlama sürecinde katılımcılığa önem veren kurumumuz, tüm paydaşların görüş, talep, öneri ve desteklerinin stratejik planlama sürecine dâhil edilmesini hedeflemiştir

Kurumumuzun en önemli paydaşları arasında yer alan öğrenci, veli ve öğretmenlerimize yönelik olarak anket uygulanmıştır. 5’li Likert Ölçeğine göre hazırlanmış olan anketlerde öğretmenler için toplam 17, öğrenciler için toplam 12, veliler için ise yine 22 soruya yer verilmiştir. Değerlendirme yapılırken “Kesinlikle Katılıyorum (5)” ve “Katılıyorum (4)”, “Kararsızım (3)”, “Katılmıyorum (2)”, “ Kesinlikle katılmıyorum (1)” birlikte yorumlanmış olup, değerlendirilmiştir.

PAYDAŞLAR	İÇ PAYDAŞ	DIŞ PAYDAŞ	YARARLANICI	PAYDAŞIN KURUM FAALİYETLERİNİ ETKİLEME DERECESİ	PAYDAŞIN TALEPLERİNE VERİLEN ÖNEM
				NEDEN PAYDAŞ	Tam(5) Çok(4)Orta(3)Az(2)Hiç(1)
Okul idaresi	X			Kurum Çalışanı olduğu İçin	5
Öğretmenler	X			Kurum Çalışanı olduğu İçin	5
Veliler	X		x	Hizmetlerimizden Yaralandıkları ve Katkıda Buldukları için	5
Öğrenciler	X		x	Hizmetlerimizden Yaralandıkları ve Kurum Üyesi oldukları İçin	5
Destek Personeli	X			Kurum Çalışanı olduğu İçin	5
Sağlık Kurum Ve Kuruluşları		x		Amaçlara yönelik ortaklık ve işbirliği yapıldığı için	3
İlçe MEM-İL MEM	x			Bağlı kurum olduğu için	4
Diğer okullar	x			İşbirliği yapıldığı için	4
Valilik	x			İşbirliği yapıldığı için	2
Kaymakamlık	x			İşbirliği yapıldığı için	2
Yerel		x		Amaçlara yönelik ortaklık	2

Yönetimler			yaşıldığı için	
STK		x	Amaçlara yönelik ortaklık yaşıldığı için	2
Medya		x	Amaçlara yönelik ortaklık yaşıldığı için	2
Diğer Kamu ve Kuruluşları		x	İşbirliği yaşıldığı için	2
Sendikalar		x	Amaçlara yönelik ortaklık yaşıldığı için	1
Mal ve Hizmet Satan Ticari K.		x	Hizmetlerinden yararlanıldığı için	1
Mezunlarımız		x	Amaçlara yönelik ortaklık yaşıldığı için	1
OAB	x		x İşbirliği yaşıldığı ve hizmetlerden yararlanığı için	3

Tablo 2.7

Paydaş Anketini Yanıtlayan Katılımcılara İlişkin Tanımlayıcı Bilgiler

Sıra No	Paydaş Türü	Paydaş	Sayı	Önem Derecesi	Etki Derecesi
1	İç Paydaş	Öğrenci	34	5	5
2	İç Paydaş	Veli	34	5	5
3	İç Paydaş	Personel	6	5	5
TOPLAM			74		
Önem derecesi (5 Çok Güçlü) (4,3 Güçlü) - (2,1 Zayıf); Etki derecesi (5 Çok Yüksek) (4,3 Yüksek) - (2,1 Düşük)					

Tablo 2.8*Öncelikli Alanlar*

S.N	Gelişim Alanı	Sayı	Oran
1.	Okul binası, bahçe, spor salonu, laboratuvar vb. imkanları	74	%78
2.	Okul güvenliğine yönelik tedbirlerden	74	%75
3.	Okulun teknolojik altyapı ve donanım imkanlarının geliştirilmesinden(etkileşimli tahta, internet erişimi, bilişim teknolojileri sınıfı, 3D yazıcılar vb.)	74	%63
4.	Okulun temizlik ve düzeni	74	%84
5.	Öğrencilerin sosyal, sportif, sanatsal, bilimsel ve kültürel faaliyetlere katılımı	74	%57

Tablolar bir arada değerlendirdiğinde, paydaşların öncelikli olarak fiziksel çevre, temizlik ve Öğrencilerin sosyal, sportif, sanatsal, bilimsel ve kültürel faaliyetlere katılımına önem verdiği görülmektedir. Bu sonuçlardan yola çıkarak stratejik planlama sürecinde bu alanlara öncelik verilmiştir.

2.7 OKUL/KURUM İÇİ ANALİZ

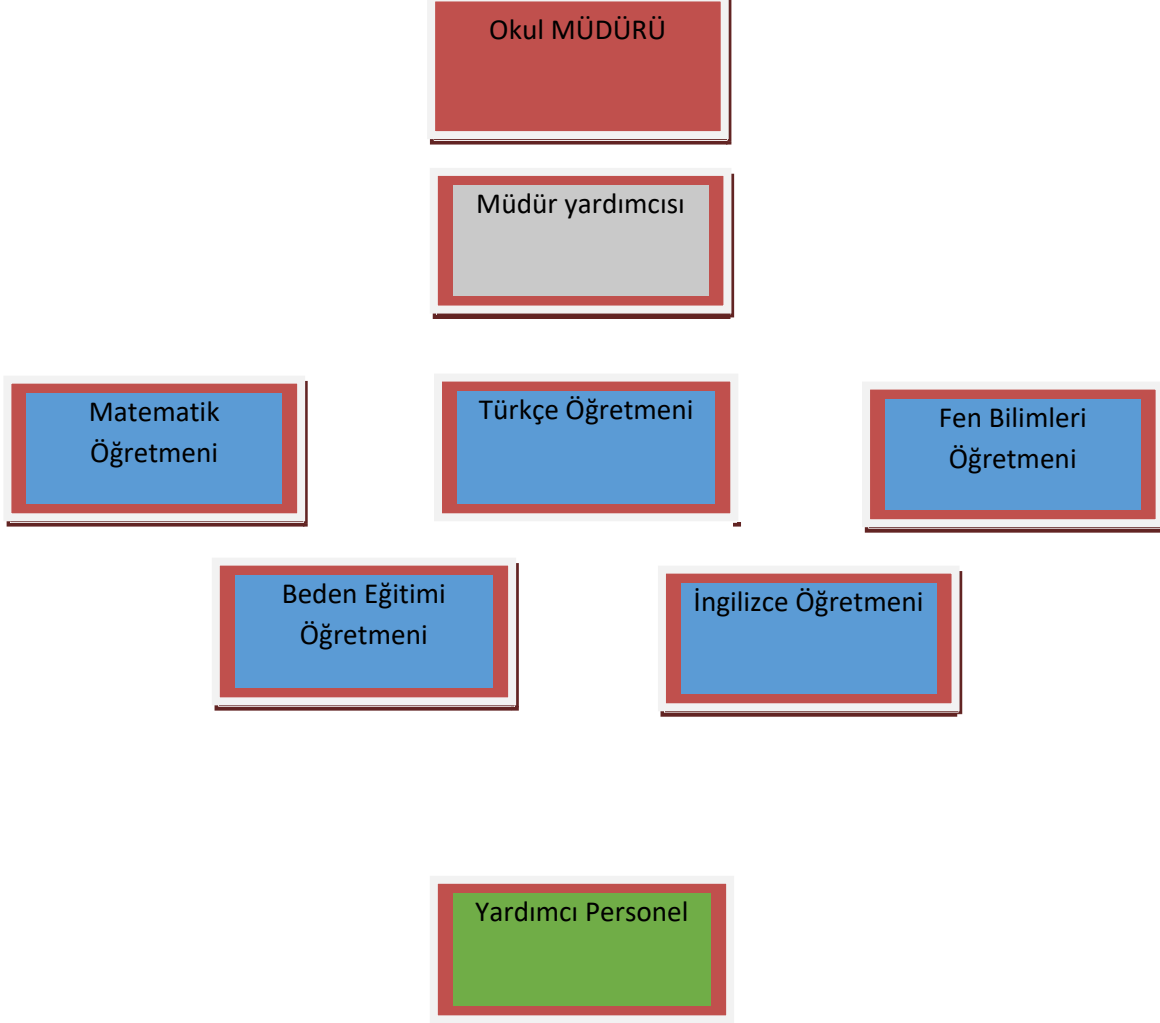
2024-2028 Stratejik Plan hazırlık çalışmaları kapsamında analiz çalışmaları odak bir grupla Mayıs ayında gerçekleştirilmiştir. Bu çalışmadan elde edilen bulgu, sonuç, öneri ve değerlendirmeler aşağıda sunulmuştur.

Okul/Kurum İçi	Analiz İçerik Tablosu
Öğrenci sayıları	Sınıf kademeleri, meslek alan dalları, kaynaştırma öğrencileri, yabancı uyruklu öğrenciler gibi demografik özelliklere dair detaylı sınıflandırmaları kapsamalıdır. e-Okul kayıtları kullanılarak hazırlanabilir.
Akademik başarı verileri	e-Okul kayıtları kullanılarak erişim sağlanabilir.
Sosyal-kültürel-bilimsel ve sportif başarı verileri	Belirtilen alanlarda yarışma ödülleri ya da lisansları olan öğrencilere dair sayısal verileri kapsamalıdır.

Öğrenme stilleri envanteri	Okul rehberlik servisi tarafından uygulanmaktadır. Devam-devamsızlık verileri e-Okul kayıtları kullanılarak erişim sağlanabilir. Aynı
Devam-devamsızlık verileri	e-Okul kayıtları kullanılarak erişim sağlanabilir. Aynı zamanda okul rehberlik servisi tarafından devamsızlık nedenleri anketi uygulanarak detaylı bir analiz gerçekleştirilmesi önerilmektedir.
Okul disiplinini etkileyen faktörler anketi	Okul rehberlik servisi tarafından uygulanmaktadır.
İnsan kaynakları verileri	İdareci, öğretmen ve destek personeline dair sayısal veriler, lisans ya da yüksek lisans programlarından mezuniyet durumlarını da kapsamalıdır.
Öğretmenlerin hizmet içi eğitime katılma oranları	MEBBİS verileri kullanılarak erişim sağlanabilir.
Öğrenme ortamı verileri	Okulun fiziki yapısına (ana ve ek binalar, kapalı spor salonu vb.) ve öğrenme ortamlarına (sınıf sayısı, laboratuvar ve kütüphane vb.) dair verileri içermelidir.
Okul/kurum ortamını değerlendirme anketi	Okul rehberlik servisi tarafından uygulanmaktadır.

2.7.1 TEŞKİLAT YAPISI

Teşkilat Şeması



OKULDA OLUŞTURULAN BİRİMLER

Görevler	Görevle İlgili bölüm, birim, kurul/komisyon	Görevle İlgili işbirliği(paydaşlar)	Hedef Kitle
Okul ve aile iş birliğini sağlamak, okula maddi kaynak oluşturmak	Okul Aile Birliği	Okul yönetimi, öğretmen ve diğer çalışanlar	Öğrenci
Eğitim-öğretimin planlanması ve yönetim ile ilgili en üst karar alma organı	Öğretmenler Kurulu	Okul Yönetimi, Öğretmenler	Öğrenci
Satın alma ile ilgili işlemler	Satın Alma Komisyonu	Okul Yönetimi	-
Öğrenci sosyal ve kişilik hizmetlerinin planlanması ve geliştirilmesi	Psikolojik Danışma ve Rehberlik Hizmetleri Yürütme Komisyonu	Rehberlik Servisi, Sınıf Rehber Öğretmenleri, Okul Yönetimi	Öğrenci
Öğrenci davranışlarının değerlendirilmesinin yapılması, gerekli yaptırım ve ödüllendirme işlemlerinin yapılması.	Öğrenci Davranışları Değerlendirme Kurulu	Okul Yönetimi, Rehberlik Servisi, Sınıf Rehber Öğretmenleri	Öğrenci
Sosyal etkinliklerin planlanması ve uygulanması	Sosyal Etkinlikler Kurulu	Okul Yönetimi, Okul Aile Birliği	Öğrenci
Paylaşımçı ve iş birliğine dayalı yönetim anlayışıyla eğitim-öğretimin niteliğini ve öğrenci başarısını artırmak, okulun fizikî ve insan kaynaklarını geliştirmek, öğrenci merkezli eğitim yapmak, eğitimde planlı ve sürekli gelişim sağlamak	Okul Gelişim Yönetim Ekibi	Okul Yönetimi, Öğretmenler, Veliler	Öğrenci

2.7.2. İNSAN KAYNAKLARI

Okulumuzun insan kaynakları yönetime ilişkin temel politika ve stratejileri Milli Eğitim Bakanlığının politika ve stratejisine uyumlu olarak “çalışanların yönetimi süreci” kapsamında yürütülmektedir. İnsan kaynaklarına ilişkin politika ve stratejiler okulumuzun kilit süreçleri ile uyum içerisindedir. Okulumuzun kilit süreçleri Okul Gelişim Yönetim Ekibinde “eğitim-öğretim süreci”, ”okul-veli ve öğrenci işbirliği süreci” olarak belirlenmiştir.

Okulumuzda işe alma, işten çıkarma ve ücretlendirme ile ilgili konular Milli Eğitim Bakanlığı kanun ve yönetmeliklerine uygun olarak yapılmaktadır. Bunun dışında destek personel alımı, mesleki yetkinlikleri ve yapılan işin niteliğine uygunluğu dikkate alınarak, belirtilen yasa ve yönetmelikleri kapsayan şartlarda okul idaresi ve Okul Aile Birliği tarafından yapılmaktadır.

Kanun ve yönetmeliklerde belirtilen ders saati sayısına ve norm kadro esasına göre insan kaynakları planlaması yapılmaktadır.

Çalışanın işten ayrılması (emekli olma, yer değiştirme) durumunda, yerine atama Milli Eğitim Bakanlığı prosedürleri doğrultusunda yapılmaktadır. Çalışanların kısa süreli (rapor, izin vb.) ayrılmaları durumunda ise dersin boş geçmemesi için gerekli planlama yapılmaktadır. Yönetici veya dersi boş olan öğretmenler derslere girmektedir.

İnsan kaynaklarına ilişkin politika ve stratejiler belirlenirken çalışanlar bu sürece dâhil edilmekte ve bu stratejiler her yıl Okul Gelişim Yönetim Ekibi tarafından güncellenmektedir

Kaliteli ve çağdaş eğitim politikamızın amacı evrensel düşüncelere sahip, yaratıcı, demokratik, insan haklarına saygılı, yeniliklere açık, katılımcı ve çağdaş bireyler yetiştirmektir.

Okul yöneticilerimiz, çalışanların ekip halinde çalışmalarının etkili halde gerçekleşmesini, özverili, uyumlu ekipler oluşturarak, onlara her konuda yardımcı ve önder olarak, okulun imkânlarını sunarak, çalışanları yüreklendirip zamanında ödüllendirerek sağlamaktadırlar.

Okulumuz çalışanlarının grup dayanışmasını sağlamak için yılda bir kez piknik, en az bir kere çalışanların katılımıyla yemekler düzenlenmektedir.

Okulumuzda eğitim-öğretim kalitesi yüksek, kendi alanlarında yetkin öğretmen kadrosu bulunmaktadır. Çalışanlar Milli Eğitim Bakanlığı mevzuatındaki değişikliklere göre bilgilendirilmekte, öğretmenlere yapılan anketlerde ihtiyaç duyulan konularla ilgili programlar Milli Eğitim Müdürlüğü ile işbirliğine gidilip hizmet içi eğitim planları yapılmaktadır. Misyon ve vizyonumuzdaki değerlere ulaşmak için çağdaş eğitim anlayışı ve çağdaş eğitim kalitesinde eğitim yapabilmek amacıyla çalışanlara kurumumuz örgüt kültürüne uygun, hizmet içi eğitimleri verilmektedir. Öğretmenlerimizin bireysel düzeyde ilgi ve yetenekleri doğrultusunda ders dışı etkinlikler, sosyal kulüpler, ders dağıtım çizelgeleri planlanmaktadır. Ekip düzeyinde ise örgüt kültürünü yansıtmak, bireysel farklılıklara önem vermek ve takım ruhuna sahip olmak ilkelerimizle hareket eden, birbirleri ile işbirliğine açık öğretmenlerimiz tarafından öğrenme olanakları oluşturulmakta ve katılıma

özendirilmektedir. Öğrenme faaliyetlerine ilişkin bilgiler çeşitli ortamlardan elde edilmektedir. Çalışanların kendilerini geliştirmeleri amacıyla öğrenme faaliyetleri desteklenmekte ve seminer, toplantı, eğitim vb. katılmaları sağlanmaktadır.

ÇALIŞANLARIN GÖREV DAĞILIMI
Okul Müdürü; <ol style="list-style-type: none">1. Ders okutmak2. Kanun, tüzük, yönetmelik, yönerge, program ve emirlere uygun olarak görevlerini yürütmeye,3. Okulu düzene koyar, Denetler.4. Okulun amaçlarına uygun olarak yönetilmesinden, değerlendirilmesinden ve geliştirmesinden sorumludur.5. Okul müdürü, görev tanımında belirtilen diğer görevleri de yapar.
Müdür Yardımcıları <ol style="list-style-type: none">1. Ders okutur.2. Okulun her türlü eğitim-öğretim, yönetim, öğrenci, personel, tahakkuk, ayniyat, yazışma, sosyal etkinlikler, yatılılık, bursluluk, güvenlik, beslenme, bakım, nöbet, koruma, temizlik, düzen, halkla ilişkiler gibi işleriyle ilgili olarak okul müdürü tarafından verilen görevleri yapar.3. Müdür yardımcıları, görev tanımında belirtilen diğer görevleri de yapar.
Öğretmen <ol style="list-style-type: none">1. Dersler branş öğretmenleri tarafından okutulur.2. Öğretmenler, kendilerine verilen sınıfın veya şubenin derslerini, programda belirtilen esaslara göre plânlamak, okutmak, bunlarla ilgili uygulama ve deneyleri yapmak, ders dışında okulun eğitim-öğretim ve yönetim işlerine etkin bir biçimde katılmak ve bu konularda kanun, yönetmelik ve emirlerde belirtilen görevleri yerine getirmekle yükümlüdürler.3. Sınıf Rehber öğretmenleri Öğrencileri bir üst öğretime hazırlarlar..4. Okulun bina ve tesisleri ile öğrenci mevcudu, yatılı-gündüzlü, normal veya ikili öğretim gibi durumları göz önünde bulundurularak okul müdürlüğünce düzenlenen nöbet çizelgesine göre öğretmenlerin, normal öğretim yapan okullarda gün süresince, ikili öğretim yapan okullarda ise kendi devresinde nöbet tutmaları sağlanır.5. Yönetici ve öğretmenler; Resmî Gazete, Tebliğler Dergisi, genelge ve duyurulardan elektronik ortamda yayımlananları Bakanlığın web sayfasından takip eder.6. Elektronik ortamda yayımlanmayanları ise okur, ilgili yeri imzalar ve uygularlar.7. Öğretmenler dersleri ile ilgili araç-gereç, laboratuvar ve işliklerdeki eşyayı, okul kütüphanesindeki kitapları korur ve iyi kullanılmasını sağlarlar.
Yönetim İşleri ve Büro Memuru <ol style="list-style-type: none">1. Müdür veya müdür yardımcıları tarafından kendilerine verilen yazı ve büro işlerini yaparlar.2. Gelen ve giden yazılarla ilgili dosya ve defterleri tutar, yazılanların asıl veya örneklerini dosyalar ve saklar, gerekenlere cevap hazırlarlar.3. Memurlar, teslim edilen gizli ya da şahıslarla ilgili yazıların saklanması ve gizli tutulmasından sorumludurlar.4. Öğretmen, memur ve hizmetlilerin özlük dosyalarını tutar ve bunlarla ilgili değişiklikleri günü gününe işlerler.5. Arşiv işlerini düzenlerler.

6. Müdürün vereceği hizmete yönelik diğer görevleri de yaparlar.

Yardımcı Hizmetler Personeli

1. Yardımcı hizmetler sınıfı personeli, okul yönetimince yapılacak plânlama ve iş bölümüne göre her türlü yazı ve dosyayı dağıtmak ve toplamak,
2. Başvuru sahiplerini karşılamak ve yol göstermek,
3. Hizmet yerlerini temizlemek, Aydınlatmak ve ısıtma yerlerinde çalışmak,
4. Okula getirilen ve çıkarılan her türlü araç-gereç ve malzeme ile eşyayı taşıma ve yerleştirme işlerini yapmakla yükümlüdürler.

Kaloriferci

1. Kaloriferci, kalorifer dairesi ve tesisleri ile ilgili hizmetleri yapar.
2. Kaloriferin kullanılmadığı zamanlarda okul yönetimince verilecek işleri yapar.
3. Kaloriferci, okul müdürüne, müdür yardımcısına ve nöbetçi öğretmene karşı sorumludur.
4. Müdürün vereceği hizmete yönelik diğer görevleri de yapar

İdari Personelin Hizmet Süresine İlişkin Bilgiler

Hizmet Süreleri	2024 Yılı İtibarıyla	
	Kişi Sayısı	%
1-4Yıl	0	0
5-6Yıl	0	0
7-10Yıl	1	100
10.....Üzeri	0	0

Okul/Kurumda Oluşan Yönetici Sirkülasyonu Oranı

	Yıl İçerisinde Okul/Kurumdan Ayrılan Yönetici Sayısı			Yıl İçerisinde Okul/Kurumda Göreve Başlayan Yönetici Sayısı		
	2021	2022	2023	2021	2022	2023
TOPLAM	0	0	1	0	0	1

Öğretmenlerin Hizmet Süreleri (Yıl İtibarıyla)

Hizmet Süreleri	Kadın	Erkek	Toplam
	1-3 Yıl	0	0
4-6 Yıl	0	1	1
7-10 Yıl	1	0	1
11-15 Yıl	1	0	1
16-20	0	0	0
20 ve üzeri	0	0	0

Okul/kurum Rehberlik Hizmetleri

Mevcut Kapasite				Mevcut Kapasite Kullanımı ve Performans					
Psikolojik Danışman Norm Sayısı	Görev Yapan Psikolojik Danışman Sayısı	İhtiyaç Duyulan Psikolojik Danışman Sayısı	Görüşme Odası Sayısı	Danışmanlık Hizmeti Alan			Rehberlik Hizmetleri İle İlgili Düzenlenen Eğitim/Paylaşım Toplantısı vb. Faaliyet Sayısı		
				Öğrenci Sayısı	Öğretmen Sayısı	Veli Sayısı	Öğretmenlere Yönelik	Öğrencilere Yönelik	Velilere Yönelik
0	1	1	1	34	4	22	1	4	3

2.7.3. TEKNOLOJİK DÜZEY

OKUL/KURUMUN TEKNOLOJİK ALT YAPISI				
Araç-Gereçler	2021	2022	2023	İhtiyaç
Masaüstü Bilgisayar	7	4	2	-
Dizüstü Bilgisayar	-	-	-	-
Yazıcı	3	3	3	-
Tarayıcı	-	-	-	-
Projeksiyon	-	-	-	-
İnternet Bağlantısı	1	1	1	-
Fen Laboratuvarı	-	-	1	0
Bilgisayar Laboratuvarı	-	-	-	-
Etkileşimli Tahta	11	11	11	-
Kamera	-	-	-	-
Okulun İnternet Sitesi	1	1	1	-

Bakanlık hizmetlerinin yararlanıcılara daha hızlı ve etkili şekilde sunulması için güncel teknolojik araçlar etkin bir biçimde kullanılmaktadır. Bu kapsamda modüler bir yapıda kurgulanmış olan Millî Eğitim Bakanlığı Bilgi İşlem Sistemi (MEBBİS) ile kurumsal ve bireysel iş ve işlemlerin büyük bölümü yürütülmektedir. Aynı zamanda sistemde personel ve öğrencilerin bilgileri bulunmaktadır. MEBBİS aracılığıyla, MEİS, Evrak, TEFBİS, e- Okul, Veli Bilgilendirme Sistemi, gibi modüllere ulaşılarak çalışmalar yürütülmektedir. Bakanlık resmi yazışmaları elektronik ortamda Doküman Yönetim Sistemi (DYS) üzerinden yapılmaktadır.

Bakanlığımız desteği ile okulumuz bünyesinde kurulan sistem odasında switch, sunucu ve network ağ alt yapısı yenilenerek, sanal santral hizmeti Türk Telekom ile Bakanlığımızın yaptığı protokol gereği Müdürlüğümüzde de kullanılmaktadır.

Okulumuzda finansal ve fiziksel kaynakların yönetimi süreci kapsamında finansal kaynaklar yönetilmektedir. Okulumuzda finans kaynaklar yıllık bütçe planına göre oluşturulmaktadır. Giderlerle ilgili düzenlemeler Okul Aile Birliği ve komisyonlar tarafından yapılmaktadır. Okulumuz kar amacı gütmeyen bir kuruluştur. Yıllık bütçe gelirleri Okul Aile Birliğine yapılan veli bağışları, kantin, tiyatro, gezi, kermes, anasınıfı aidatlarından oluşmaktadır. Okulumuz bütçesi oluşturulurken çalışanlar bilgilendirilmektedir. Toplantılarda bireysel ve grup olarak belirlenen ihtiyaçlar okulumuz finansal kaynaklarından sağlanmaktadır.

Yatırımlar, okulumuzun politika ve stratejilerini destekleyecek doğrultuda öncelikli ihtiyaçlarına göre planlanmakta, satın alma komisyonu tarafından teklifler alınmakta ve değerlendirme yapılarak uygun teklif seçilmektedir. Alınan hizmet ve araç-gereçler, muayene ve teslim alma komisyonu tarafından teslim alınarak ilgili demirbaş defterine kaydedilmektedir.

Okul Aile Birliği çalışanları, Okul Gelişim Yönetim Ekibi ve toplantılarda birlikte olunarak bilgi birikimi aktarılmaktadır. Ayrıca tüm gelir ve giderler Tefbis sistemine işlenmektedir.

Yıllar	BÜTÇE KALEMİ			Toplam
	Kantin Gelirleri	İl Özel İdare	Bakanlık	
2020	0	0	0	0
2021	0	0	0	0
2022	0	0	0	0
2023	0	0	0	0

2.7.5. İSTATİSTİKİ VERİLER

Norm Kadro Durumu

Sıra No	Unvan-Branşı	Norm	Mevcut	İhtiyaç	Sözleşmeli	Fazla
1	Müdür	0	0	0	0	0
2	Müdür Baş Yardımcısı	0	0	0	0	0
3	Müdür Yardımcısı	1	0	1	0	0
4	Rehber Öğretmen	0	0	0	0	0
7	Din Kültürü	1	0	1	0	0
8	Özel Eğitim	0	0	0	0	0
9	Ana Sınıfı	0	0	0	0	0
10	TOPLAM	2	2	1	0	0

Öğretmen/Öğrenci Durumu

ÖĞRETMEN	ÖĞRENCİ		OKUL	
Toplam öğretmen sayısı	Öğrenci sayısı		Toplam öğrenci sayısı	
	Kız	Erkek		Öğretmen başına düşen öğrenci sayısı
4	15	19	34	9

2.8. ÇEVRE ANALİZİ (PESTLE)

Politik-Yasal Faktörler Temel Eğilimler İlişkisi

Okulumuz, Milli Eğitim Bakanlığı politikaları ve Milli Eğitim Bakanlığı 2019-2023 stratejik planlama faaliyetleri ışığında eğitim-öğretim faaliyetlerine devam etmektedir. Öğrencilerini eğitimin merkezine koyan bir yaklaşım sergileyen okulumuz, öğrencilerin yeniliklere açık ve yeniliklerden haberdar, gelişim odaklı olmasını sağlayıcı, önleyici çalışmalarla risklerden koruyucu politikalar uygulayarak yasal sorumluluklarını en iyi şekilde yerine getirmek için çalışmaktadır.

Ekonomik Faktörler Temel Eğilimler İlişkisi

Okulumuzun bulunduğu çevre sürekli göç veren bir bölge olduğu için, genel bağlamda ailelerimizin sosyoekonomik düzeyleri düşük seviyelerdedir. Bu açıdan bakıldığı zaman, ailelerin okulun maddi kaynaklarına çok fazla katkısı olmamaktadır. Belli dönemlerde okul bünyesinde okul-aile işbirliği ile çalışmaları düzenlenmekte, buradan elde edilen gelirlerle okulumuzun eksikleri giderilmeye çalışılmaktadır. Ayrıca, ekonomik durumu iyi olan velilerimizin okulumuza yardımları olmaktadır.

Sosyal-Kültürel Faktörler Temel Eğilimler İlişkisi

Okulumuzun bulunduğu çevredeki hızlı yoğun göç olgusu, bireylerin uyum problemlerini de beraberinde getirmektedir. İnsanların değişen sosyal yapı ile birlikte geleneklerinden uzaklaşması ve artan yoksulluk, işsizlik gibi sorunlar, insanlar arasında ki kişisel rekabetin artmasına, sosyal dayanışmanın zarar görmesine yol açmaktadır. İnsanlar arasında güven ilişkileri önemli düzeyde zayıflamıştır. Bu öğrenci profilimize de olumsuz bir şekilde yansımaktadır. Kitle iletişim organlarının doğru kullanılmaması ya da insanları yanlış yönlendirmeleri toplum içi huzur ve uyumu olumsuz etkilemektedir. Okulumuzun bulunduğu çevrede bu hususlar yoğun bir şekilde yaşanmaktadır.

Teknolojik Faktörler Temel Eğilimler İlişkisi

Okulumuz ile ilgili faaliyetlerimiz e-okul sistemi üzerinden yürütülmektedir. Okulumuz bünyesinde teknolojik açıdan bilgisayarlar, etkileşimli tahtalar , gerekli yazılımlardan mümkün olduğunca yararlanılmaya çalışılmaktadır. Okul bünyesinde Bilişim Teknolojileri sınıfı bulunmamaktadır. Ayrıca teknoloji ve bilgiyi elde etme imkânları açısından baktığımız zaman, imkânlar mevcut olmakla birlikte, öğrencilerimiz bilişim teknolojilerini gerektiği gibi kullanma ve bu imkânlardan faydalanabilme becerisinden yoksun oldukları gözlenmektedir.

2.9. GZFT (GÜÇLÜ, ZAYIF, FIRSAT, TEHDIT) ANALIZI

Müdürlüğümüz tarafından hazırlanan 2015–2019 Stratejik Planı çalışmaları kapsamında dış paydaşlara yönelik oluşturulan masa başı değerlendirmeleri yapılmıştır.

1. Güçlü Yönlerimiz

- 1) Okulumuzun fiziki altyapısının yeterli olması. (derslik sayısı, laboratuvarlar, spor salonu, konferans salonu, bilgisayar laboratuvarları, kütüphane, geniş bir bahçe, v.s.)
- 2) Öğrenci başına düşen açık alan oranının yeterli olması.
- 3) Öğretmenlerimizin alanlarında uzman olmaları; genç, dinamik ve yeniliğe açık olmaları.
- 4) Sınıf mevcutlarının eğitim-öğretime elverişli olması
- 5) Sosyal ve kültürel faaliyetlerin sayısının fazla olması.
- 6) Öğrencilerin sosyal ve kültürel faaliyetlere katılımlarının yüksek olması.
- 7) Rehberlik çalışmalarının etkili ve verimli yapılması.
- 8) Öğrencilerin okula devamının sağlanması.
- 9) Disiplin olaylarının az olması.
- 10) öğretmenleri arasında güçlü bir iletişim ve işbirliğinin olması
- 11) Öğretmenler kurulunda alınan kararların herkes tarafından benimsenip uygulanabilmesi. .
- 12) Teknolojik alt yapının yeterli olması. Öğrenci ve öğretmenlerin yararlanma düzeylerinin yüksek olması.
- 13) Öğretmen ve öğrenciler arasında güçlü bir iletişim bulunması

2. Zayıf Yönlerimiz

- 1) Okulun bulunduğu köyün sürekli göç vermesi
- 2) Öğrenci sayımızın her geçen yıl düşmesi
- 3) Okulun ekonomik kaynak yetersizliği çekmesi
- 4) Okul-Aile Birliği çalışmalarının yeterli olmaması.
- 5) Okul-veli iş birliğinin istenen düzeyde olmaması.
- 6) Velilerin okula olan ilgisizliği.
- 7) Taşımali öğrencilerin olması
- 8) Okulumuzun personelinin sık sık değişmesi

3.Tehditlerimiz

- 1) Çevre güvenliğinin yeterli olmaması.
- 2) Azalan öğrenci sayısı nedeniyle her geçen yıl okul öğretmen ve idareci normunun düşme tehlikesi yaşaması

4. Fırsatlarımız

- 1) Okulumuzun doğa ile iç içe olması.
- 2) Sınıf mevcutlarımızın ideal sayıda olması
- 3) Bina, araç ve gereçlerin yeterli olması.
- 4) Sportif faaliyetlere müsait olması

2.10. TESPİTLER VE İHTİYAÇLARIN BELİRLENMESİ

Küre Dursun Fakih Ortaokulu Müdürlüğü olarak mevcut durum analizimizin yapılması ile ortaya çıkan temel sorunlarımız ve gelişim alanlarımızın hangileri olduğu analizler sonucunda ortaya çıkarılmıştır.

Gelişim/Sorun Alanları Listesi

Eğitim ve Öğretimde Kalite Gelişim/Sorun Alanları

- 1) Eğitim öğretim sürecinde sanatsal, sportif ve kültürel faaliyetler
- 2) Okuma kültürü
- 3) Okul sağlığı ve hijyen
- 4) Zararlı alışkanlıklar
- 5) Öğretmenlere yönelik hizmet içi eğitimler
- 6) Öğretmen yeterlilikleri
- 7) Okul Yöneticilerinin derse girme, ders denetleme yetkisi
- 8) Örgün ve yaygın eğitimi destekleme ve yetiştirme kursları
- 9) Temel eğitimden ortaöğretime geçiş sistemi
- 10) Eğitsel değerlendirme ve tanılama
- 11) Eğitsel, mesleki ve kişisel rehberlik hizmetleri
- 12) Hayat boyu rehberlik hizmeti

Kurumsal Kapasite Gelişim/Sorun Alanları

- 1) İnsan kaynağının genel ve mesleki yetkinliklerinin geliştirilmesi
- 2) İnsan kaynakları planlaması ve istihdamı
- 3) Çalışma ortamları ile sosyal, kültürel ve sportif ortamların iş motivasyonunu sağlayacak biçimde düzenlenmesi
- 4) Çalışanların ödüllendirilmesi
- 5) Hizmet içi eğitim kalitesi
- 6) Yabancı dil becerileri
- 7) Okul ve kurumların fiziki kapasitesinin yetersizliği (Eğitim öğretim ortamlarının yetersizliği)
- 8) Okul ve kurumların sosyal, kültürel, sanatsal ve sportif faaliyet alanlarının yetersizliği
- 9) Eğitim ve sosyal hizmet ortamlarının kalitesinin artırılması
- 10) Taşınmalı eğitim yapılması
- 11) Donatım eksiklerinin giderilmesi
- 12) Okullardaki fiziki durumun özel eğitime gereksinim duyan öğrencilere uygunluğu
- 13) Ödeneklerin etkin ve verimli kullanımı
- 14) Alternatif finansman kaynaklarının geliştirilmesi
- 15) Mevzuatın sık değişmesi
- 16) Kurumlarda stratejik yönetim anlayışının bütün unsurlarıyla hayata geçirilmemiş olması
- 17) Mevcut arşivlerin tasnif edilerek kullanıma uygun hale getirilmesi
- 18) İstatistik ve bilgi temini
- 19) Hizmetlerin elektronik ortamda sunumu
- 20) Bilgiye erişim imkânlarının ve hızının artırılması
- 21) Teknolojik altyapı eksikliklerinin giderilmesi
- 22) Elektronik içeriğin geliştirilmesi ve kontrolü
- 23) Denetim anlayışından rehberlik anlayışına geçilememesi

III

GELECEĐE BAKIŞ

➤ 3. GELECEĞE BAKIŞ

Okul Müdürlüğümüzün misyon, vizyon, temel ilke ve değerlerinin oluşturulması kapsamında öğretmenlerimiz, öğrencilerimiz, velilerimiz, çalışanlarımız ve diğer paydaşlarımızdan alınan görüşler, sonucunda stratejik plan hazırlama ekibi tarafından oluşturulan Misyon, Vizyon, Temel Değerler; Okulumuz üst kuruluna sunulmuş ve üst kurul tarafından onaylanmıştır.

3.1 MİSYONUMUZ

Çocuklarımızın doğal bir ortamda, özgüveni gelişmiş, ne istediğini bilen, etik değerleri gözeten, dürüst, sevecen, ATATÜRK ilkelerine bağlı, kamu yararını gözeten ve bulunduğu bölgenin kalkınmasına ve gelişmesine katkıda bulunan hizmetler sunmayı görev edinmiştir.

3.2 VİZYONUMUZ

Türk Milli Eğitiminin amaçları doğrultusunda, her bireyin öğrenmesine ve gelişmesine yardımcı olan, paylaşımcı, dinamik ve üretken bir okul toplumu olmak.

3.3 TEMEL DEĞERLERİMİZ

- Birbirimize saygılı davranırız.
- Öğrenciler bizim varlık nedenimizdir.
- Paydaşların istek ve beklentileri bizim için önemlidir.
- Karar süreçlerine herkesin katılımını sağlarız.
- Problemler çözülmek için vardır anlayışını benimseriz.
- Okulumuzda iletişim kanalları herkes için açıktır.
- Herkes için eğitim anlayışıyla okulu çevreye açarız.
- Öğrenci merkezli eğitimi esas alarak kendini tanıyan, araştıran ve sorgulayan bireyler yetiştiririz.
- Öğrencilerimizin bireysel farklılıklarını dikkate alır ve her öğrencinin öğrenebileceği fikrine inanırız.
- Her anlamda öğrencilerimize model olmaya çalışırız.
- Eğitim ve teknoloji alanındaki yeni gelişmeleri takip eder ve okula uygularız.

Çalışma felsefemiz sürekli gelişmedir

IV

AMAÇ VE HEDEFLERE İLİŞKİN MİMARİ

4.AMAÇ VE HEDEFLERE İLİŞKİN MİMARİ

TEMA:	ERİŞİM
STRATEJİK AMAÇ 1.	Öğrencilerin eğitim öğretime etkin katılımlarıyla donanımlı olarak bir üst öğrenime geçişi sağlanacaktır.
Hedef 1.1.	Destekleme ve Yetiştirme Kursu ile beraber öğrenme kayıpları en aza indirilmesi için çalışmalar yapılacaktır.
Hedef 1.2.	Öğrenci devamsızlıklarını en az indirmek için çalışmalar yapılacaktır.
TEMA:	KALİTE
STRATEJİK AMAÇ 2.	Öğrencilere medeniyetimizin ve insanlığın ortak değerleriyle çağın gereklerine uygun bilgi, beceri, tutum ve davranışlar kazandırılacaktır.
Hedef 2.1.	Öğrencilere evrensel değerler, sağlıklı yaşam ve çevre bilinci duyarlılığı kazandırılacaktır.
Hedef 2.2.	Öğrencilerin bilimsel, kültürel, sanatsal, sportif ve toplum hizmeti alanlarında ders dışı etkinliklere katılım oranı arttırılacaktır.
TEMA:	KAPASİTE
STRATEJİK AMAÇ 3	Eğitim ortamlarının fiziki imkânları geliştirilecektir.
Hedef 3.1.	Temel eğitimde okulların niteliğini arttıracak uygulama ve çalışmalara yer verilecektir.
Hedef 3.2	Öğrencilerin bilişim derslerinde kullanabilmesi ve teknolojiyi verimli kullanmaları için bilişim sınıfı yapılacaktır.

4.1.PERFORMANS GÖSTERGELERİ

TEMA:	ERİŞİM							
STRATEJİK AMAÇ 1.	Öğrencilerin eğitim öğretime etkin katılımlarıyla donanımlı olarak bir üst öğrenime geçişi sağlanacaktır.							
Hedef 1.1.	Destekleme ve Yetiştirme Kursu ile beraber öğrenme kayıpları en aza indirilmesi için çalışmalar yapılacaktır.							
PG NO	Performans Göstergeleri	Hedefe Etkisi (%)	Başlangıç Değeri	2024 Hedef	2025 Hedef	2026 Hedef	2027 Hedef	2028 Hedef
PG 1.1	Destekleme ve Yetiştirme Kurslarında öğrencilerin Sözel derskazanımlarına ulaşma oranı (%)	50	%50	%55	%60	%65	%65	%70
PG 1.2	Destekleme ve Yetiştirme Kurslarında öğrencilerin Sayısal derskazanımlarına ulaşma oranı (%)	50	%40	%50	%50	%50	%55	%60
Koordinatör Birim	Okul Müdürü, Müdür Yardımcıları							
İşbirliği Yapılacak Birim(ler)	Sınıf Rehber Öğretmeni, Veli							
Riskler	Öğrencilerin kursa devam etme konusunda devamsızlık yapmaları, Velilerin yeterli bilgi sahibi olmadıkları için bu tür kurslara karşı ön yargılı olmaları.							
Stratejiler	S.1. Öğrencilerin sözel derslerdeki eksikleri tespit edilerek DYK aracılığıyla akademik yeterliklerinin artırılması sağlanacaktır. S.2 Öğrencilerin sayısal derslerdeki eksikleri tespit edilerek DYK aracılığıyla akademik yeterliklerinin artırılması sağlanacaktır. S.3 Dijital platformlar aracılığıyla öğrencilerin tamamlayıcı ve destekleyici eğitim almaları sağlanacaktır..							
Maliyet Tahmini	Maliyeti genel bütçededir							
Tespitler	dijital platformlar yerine yazılı ve görsel materyallerin daha çok kullanılması.							
İhtiyaçlar	Öğrenci ders kitapları, çalışma kitapları							

TEMA:	ERİŞİM							
STRATEJİK AMAÇ 1.	Öğrencilerin eğitim öğretime etkin katılımlarıyla donanımlı olarak bir üst öğrenime geçişi sağlanacaktır.							
Hedef 1.2.	Destekleme ve Yetiştirme Kursu ile beraber öğrenme kayıpları en aza indirilmesi için çalışmalar yapılacaktır.							
PG NO	Performans Göstergeleri	Hedef Etkisi (%)	Başlangıç Değeri	2024 Hedef	2025 Hedef	2026 Hedef	2027 Hedef	2028 Hedef
PG 1.3	20 gün ve üzeri özürsüz devamsızlık yapan öğrenci oranı (%)	20	%6	%4	%4	%3	%3	%2
PG 1.4	20 gün ve üzeri özürlü devamsızlık yapan öğrenci oranı (%)	20	%0	%0	%0	%0	%0	%0
Koordinatör Birim	Okul Müdürü, Müdür Yardımcıları							
İşbirliği Yapılacak Birim(ler)	Sınıf Rehber Öğretmeni, Veli							
Riskler	Velilerin öğrencileri okula göndermek istememesi.							
Stratejiler	S.4 Öğrencilerin devamsızlık nedenleri tespit edilerek devamsızlığa neden olan etmenler giderilecektir.							
Maliyet Tahmini	Maliyeti genel bütçededir							
Tespitler	Veli ile sürekli iletişim halinde olmak.							
İhityaçlar								

TEMA:	KALİTE							
STRATEJİK AMAÇ 2.	Öğrencilere medeniyetimizin ve insanlığın ortak değerleriyle çağın gereklerine uygun bilgi, beceri, tutum ve davranışlar kazandırılacaktır.							
Hedef 2.1.	Öğrencilere evrensel değerler, sağlıklı yaşam ve çevre bilinci duyarlılığı kazandırılacaktır.							
PG NO	Performans Göstergeleri	Hedefe Etkisi (%)	Başlangıç Değeri	2024 Hedef	2025 Hedef	2026 Hedef	2027 Hedef	2028 Hedef
PG 2.1	Öğrenci başına okunan kitap sayısı	40	%7	%10	%10	%10	%12	%12
PG 2.2	Sağlıklı ve dengeli beslenme ile ilgili düzenlenen faaliyet sayısı (Eğitim, faaliyet, gezi Proje, vb.)	30	1	2	2	2	3	3
PG 2.3	Çevre bilincinin artırılmasına yönelik düzenlenen faaliyet sayısı (Eğitim, faaliyet, gezi Proje, vb.)	30	1	2	2	2	3	3
Koordinatör Birim	Okul müdürü, Müdür yardımcıları, Sınıf öğretmenleri							
İşbirliği Yapılacak Birim(ler)	İlçe Sağlık Birimleri, Belediyeler, İl ve İlçe Milli Eğitim Müdürlükleri							
Riskler	Öğrencilere aile de kitap okuma ve sağlıklı beslenme konusunda yeterince rol model olacak kişilerin olmaması. Yeterli eğitimlerin sağlanamaması							
Stratejiler	S1 Okul kütüphanesi zenginleştirilecek, öğrencilerin kütüphaneden yararlanması sağlanacaktır. S2 Türkçe dersinde ders saatinin bir bölümü okumaya ayrılacak ve okul müdürlüğünce planlanan zamanlarda okuma etkinlikleri düzenlenecektir. S3 Serbest etkinlikler saati, öğrencilerin sanatsal, sportif ve kültürel faaliyetlere katılım sağlayacağı şekilde düzenlenecektir. S4 Öğrencilere sağlıklı ve dengeli beslenmelerine yönelik bilgilendirme eğitimleri ve etkinlikler yapılacaktır. S5 Öğrencilerin çevre bilincinin artırılmasına yönelik etkinlikler yapılacaktır. S6 Öğrencilere, nezaket ve görgü kuralları konusunda eğitimler verilerek konuya ilişkin etkinlikler düzenlenecektir.							
Maliyet Tahmini	20000							
Tespitler	Yapılan eğitimlere velilerin katılım oranının az olması.							

	Verilen eğitimlerin sadece okulda kalması günlük hayatta uygulanması için velilerin yeterli desteği sağlamaması.
İhtiyaçlar	Eğitimler için diğer kurumlarla iş birliklerinin yapılması Bilgilendirme için afiş, broşür gibi materyallerin sağlanması

TEMA:	KALİTE								
STRATEJİK AMAÇ 2.	Temel eğitimde öğrencilerin kaliteli eğitime erişimleri fırsat eşitliği temelinde artırılarak bilişsel, duyuşsal ve fiziksel olarak çok yönlü gelişimleri sağlanacak ve temel hayat becerilerini edinmiş öğrenciler yetiştirilecektir.								
Hedef 2.2.	Öğrencilerin bilimsel, kültürel, sanatsal, sportif ve toplum hizmeti alanlarında ders dışı etkinliklere katılım oranı artırılabacaktır.								
PG NO	Performans Göstergeleri		Hedefe Etkisi (%)	Başlangıç Değeri	2024 Hedef	2025 Hedef	2026 Hedef	2027 Hedef	2028 Hedef
PG 2.2.1	Okulda bir eğitim ve öğretim döneminde bilimsel, kültürel, sanatsal ve sportif alanlarda en az bir faaliyete katılan öğrenci oranı (%)		25	%50	%60	%65	%65	%70	%85
PG 2.2.2	Bir eğitim ve öğretim yılında yerel, ulusal ve uluslararası proje, yarışma vb. etkinliklere katılan öğrenci oranı (%)		25	%30	%30	%40	%50	%50	%60
PG 2.2.3	Okulda bir eğitim ve öğretim yılında geleneksel çocuk oyunları alt başlığında en az bir faaliyete katılan öğrenci oranı (%)		25	%0	%25	%30	%35	%40	%45
PG 2.2.4	Okulda bir eğitim ve öğretim yılında geleneksel çocuk oyunlarına yönelik olarak düzenlenen alan/mekan sayısı.		25	2	3	3	4	4	5
Koordinatör	Okul müdürü, Müdür yardımcıları, Sınıf Öğretmenleri								

Birim	
İşbirliği Yapılacak Birim(ler)	Gençlik ve Spor Bakanlığı, İlçe Millî Eğitim
Riskler	<ul style="list-style-type: none"> -Okul dışı imkânların oluşturulmasında ilgili kurum ve kuruluşların yeterli desteği göstermemesi, - Yaz dönemlerinde bölgesel değişim programlarına yeterli talep olmaması, - Öğrencilerin sosyal girişimcilik konusundaki isteksizliği, - Okullara kaynak aktarılmasında kullanılacak kriterlerin belirsiz olması,
Stratejiler	<p>S1 Her bir öğrencinin bir kulüp faaliyetinde aktif olarak yer alması sağlanarak kulüp faaliyetlerinin etkinliği artırılacaktır.</p> <p>S2 Öğrencilerin seviyelerine uygun olarak toplumsal sorunların çözümüne katkı sağlamak ve farkındalık oluşturmak amacıyla afet ve acil durum, çevre, eğitim, spor, kültür ve turizm, sağlık ve sosyal hizmetler alanlarında toplum hizmeti faaliyetlerine katılımları artırılacaktır.</p> <p>S3 Okul bünyesinde yarışmalar düzenlenecektir.</p> <p>S4 Diğer kurum ve kuruluşlarla iş birliği içerisinde yürütülen bilimsel, sosyal, kültürel, sanatsal ve sportif alanlardaki faaliyetler artırılacaktır.</p> <p>S5 Okul bahçeleri çocukların geleneksel oyunlarla vakit geçirmelerini sağlayacak ve gelişimlerini destekleyecek şekilde etkin olarak kullanılacaktır.</p> <p>S6 Okul bünyesinde etkinlikler düzenlenecektir.</p> <p>S7 Öğrencilerin yerel, ulusal ve uluslararası proje ve yarışmalara katılmaları teşvik edilecektir. S8 E-okul sisteminde bulunan sosyal etkinlik modülünde gerçekleştirilen etkinlikler işlenecektir. S9 Okul bahçeleri geleneksel çocuk oyunlarına yönelik düzenlenecektir.</p> <p>S10 Öğrenci seviyesi ve öğretim programı kazanımlarına uygun olarak geleneksel çocuk oyunları ders içi etkinliklerde kullanılacaktır.</p> <p>S11 Eğitim- öğretim yılı içerisinde okullarda geleneksel çocuk oyunları şenliği yapılacaktır.</p>
Maliyet Tahmini	85000
Tespitler	<ul style="list-style-type: none"> - İlgili kurum ve kuruluşlarla iş birliği çalışmaları, - Okul bahçelerinin öğrencilerin çok yönlü gelişimini destekleyecek şekilde tasarlanması ve dersler ile ders dışı etkinliklerin kültürel kazanımlarla desteklenmesi, - Okul ve mahalle spor kulüpleri ile bölgesel değişim programları ve şartları elverişsiz okulların öğrenci ve öğretmenlerinin desteklenmesi için finansman sağlanması, - Okullar arası farklılıkları tespit etmek ve kaynakları adaletli bir şekilde paylaştırmak için sistem kurulması, - Hedeflenen başarıyı gösteremeyen öğrencilerin desteklenmesine yönelik mekanizmaların oluşturulması.
İhtiyaçlar	Okul bahçelerindeki oyun alanlarını düzenleme çalışmalarının yapılması. İlgili kurumlarla iş birliği çalışmalarının yapılması.

TEMA:	KAPASİTE								
STRATEJİK AMAÇ 3	Eğitim ortamlarının fiziki imkânları geliştirilecektir.								
Hedef 3.1.	Temel eğitimde okulların niteliğini arttıracak uygulama ve çalışmalara yer verilecektir.								
PG NO	Performans Göstergeleri		Hedefe Etkisi (%)	Başlangıç Değeri	2024 Hedef	2025 Hedef	2026 Hedef	2027 Hedef	2028 Hedef
PG 3.1	İyileştirilen fiziki mekân (derslikler, spor salonu, kütüphaneler, atölyeler vb.) sayısı.		100	50	%60	%70	%70	%80	%90
Koordinatör Birim	Okul Müdürü								
İşbirliği Yapılacak Birim(ler)	Muhtarlık, Kamu idareleri								
Riskler	Belirlenen eksiklikler için yeterli bütçenin olmaması Yapılacak fiziki mekanlar için okullarda yeterli alanın olmaması								
Stratejiler	S1 Fiziki mekânların iyileştirilmesi için kamu idareleri, belediyeler ve işverenlerle iş birlikleri yapılacaktır. S2 Atölye ve laboratuvarların iyileştirilmesi için sektör ile iş birlikleri yapılacaktır.								
Maliyet Tahmini	100000								
Tespitler	İş birliği yapılacak birimlerden olumlu geri dönüşlerin olmaması Maaliyet konusunda yeterli parasal kaynakların olmaması								
İhtiyaçlar	Fiziki mekan için yeterli alanların oluşturulması Oluşturulacak alanlar için malzeme desteği								

TEMA:	KAPASİTE								
STRATEJİK AMAÇ 3	Eğitim ortamlarının fiziki imkânları geliştirilecektir.								
Hedef 3.2.	Temel eğitimde okulların niteliğini arttıracak uygulama ve çalışmalara yer verilecektir.								
PG NO	Performans Göstergeleri		Hedef Etkisi (%)	Başlangıç Değeri	2024 Hedef	2025 Hedef	2026 Hedef	2027 Hedef	2028 Hedef
PG 3.2.1	Açılan bilişim sınıfı sayısı		100	0	0	0	0	%100	%100
Koordinatör Birim	Okul Müdürü								
İşbirliği Yapılacak Birim(ler)	Bakanlık bütçesi								
Riskler	Belirlenen eksiklikler için yeterli bütçenin olmaması Yapılacak bilişim sınıfı için okulda yeterli alanın olmaması								
Stratejiler	Bilişim sınıfı açılabilmesi için gerekli resmi işlemlerin yapılması								
Maliyet Tahmini	250000								
İhtiyaçlar	Fiziki mekan için yeterli alanların oluşturulması Oluşturulacak alanlar için malzeme desteği								

4.2.MALİYETLENDİRME

Kurumumuz 2024-2028 Stratejik Planı'nın maliyetlendirilmesi sürecindeki temel gaye, stratejik amaç, hedef ve eylemlerin gerektirdiği maliyetlerin ortaya konulması suretiyle politika tercihlerinin ve karar alma sürecinin rasyonelleştirilmesine katkıda bulunmaktır. Bu sayede, stratejik plan ile bütçe arasındaki bağlantı güçlendirilecek ve harcamaların önceliklendirilme süreci iyileştirilecektir.

Bu temel gayeden hareketle planın tahmini maliyetlendirilmesi şu şekilde yapılmıştır:

- ✓ Hedeflere ilişkin eylemler durum analizi çalışmaları sonuçlarından tespit edilmiştir,
- ✓ Eylemlere ilişkin tahmini maliyetler belirlenmiştir,
- ✓ Eylem maliyetlerinden hareketle hedef maliyetleri belirlenmiştir,
- ✓ Hedef maliyetlerinden yola çıkılarak amaç maliyetleri belirlenmiş ve amaç maliyetlerinden de stratejik plan maliyeti belirlenmiştir.
- ✓ Genel bütçe ve okul aile birliklerinin yıllık bütçe artışları ve eğilimleri dikkate alındığında Kurumumuz 2024-2028 Stratejik Planı'nda yer alan stratejik amaçların gerçekleştirilebilmesi için tabloda da belirtildiği üzere beş yıllık süre için tahmini 170000,00 TL'lik kaynağın elde edileceği düşünülmektedir.

2024-2028 STRATEJİK PLANI KAYNAK TABLOSU

Kaynak Tablosu	2024	2025	2026	2027	2028	Toplam
Genel Bütçe	20000	20000	30000	400000	600000	170000
Valilikler ve Muhtarlığın Katkısı	0	0	0	0	0	0
Diğer (Okul Aile Birlikleri)	0	0	0	0	0	0
TOPLAM	20000	20000	30000	40000	60000	170000

Müdürlüğümüz stratejik planında 4 hedef bulunmaktadır. Söz konusu hedeflere ilişkin bütçe dağılımları 5 yıllık olarak alttaki tabloda belirtilmiştir. Müdürlüğümüzün tahmini olarak 455000 TL'lik bir harcama yapacağı düşünülmektedir. Plan dönemi amaç maliyetlerine ilişkin alttaki tabloda ayrıntılı bilgiye yer verilmiştir.

Amaç ve Hedef No	2024	2025	2026	2027	2028	Beş Yıllık Toplam
AMAÇ 1	Genel bütçe	Genel bütçe	Genel bütçe	Genel bütçe	Genel bütçe	Genel bütçe
Hedef 1	Genel bütçe	Genel bütçe	Genel bütçe	Genel bütçe	Genel bütçe	Genel bütçe
Hedef 2	Genel bütçe	Genel bütçe	Genel bütçe	Genel bütçe	Genel bütçe	Genel bütçe
AMAÇ 2	15000	20000	20000	25000	25000	105000
Hedef 1	5000	5000	5000	5000	0	20000
Hedef 2	10000	15000	15000	20000	25000	85000
AMAÇ 3	30000	30000	20000	160000	110000	350000
Hedef 1	30000	30000	20000	10000	10000	100000
Hedef 2	0	0	0	150000	100000	250000
AMAÇ TOPLAM	45000	50000	40000	185000	135000	455000

V

İZLEME VE DEĞERLENDİRME

5.İZLEME VE DEĞERLENDİRME

5018 sayılı Kamu Mali Yönetimi ve Kontrol Kanununun amaçlarından biri; kalkınma planları ve programlarda yer alan politika ve hedefler doğrultusunda kamu kaynaklarının etkili, ekonomik ve verimli bir şekilde elde edilmesi ve kullanılmasını, hesap verebilirliği ve malî saydamlığı sağlamak üzere, kamu malî yönetiminin yapısını ve işleyişini düzenlemektir.

Bu amaç doğrultusunda kamu idarelerinin; stratejik planlar vasıtasıyla, kalkınma planları, programlar, ilgili mevzuat ve benimsedikleri temel ilkeler çerçevesinde geleceğe ilişkin misyon ve vizyonlarını oluşturması, stratejik amaçlar ve ölçülebilir hedefler saptaması, performanslarını önceden belirlenmiş olan göstergeler doğrultusunda ölçmesi ve bu sürecin izleme ve değerlendirmesini yapmaları gerekmektedir.

Bu kapsamda Müdürlüğümüz 2024/2028 dönemine ilişkin kalkınma planları ve programlarda yer alan politika ve hedefler doğrultusunda kaynaklarının etkili, ekonomik ve verimli bir şekilde elde edilmesi ve kullanılmasını, hesap verebilirliği ve saydamlığı sağlamak üzere 2024/2028 Stratejik Planı'nı hazırlamıştır. Hazırlanan planın gerçekleşme durumlarının tespiti ve gerekli önlemlerin zamanında ve etkin biçimde alınabilmesi için Küre Dursun Fakih Ortaokulu Müdürlüğü 2024/2028 Stratejik Planı İzleme ve Değerlendirme Modeli geliştirilmiştir.

İzleme, stratejik plan uygulamasının sistematik olarak takip edilmesi ve raporlanmasıdır. Değerlendirme ise, uygulama sonuçlarının amaç ve hedeflere kıyasla ölçülmesi ve söz konusu amaç ve hedeflerin tutarlılık ve uygunluğunun analizidir.

Küre Dursun Fakih Ortaokulu Müdürlüğü 2024/2028 Stratejik Planı İzleme ve Değerlendirme Modeli'nin çerçevesini;

1. 2024/2028 Stratejik Planı ve performans programlarında yer alan performans göstergelerinin gerçekleşme durumlarının tespit edilmesi,
2. Performans göstergelerinin gerçekleşme durumlarının hedeflerle kıyaslanması
3. Sonuçların raporlanması ve paydaşlarla paylaşımı,
4. Gerekli tedbirlerin alınması süreçleri oluşturmaktadır.

5.İZLEME VE DEĞERLENDİRME MODELİ

Stratejik Plan İzleme Değerlendirme Süreci

İzleme Değerlendirme Dönemi	Gerçekleştirilme Zamanı	İzleme Değerlendirme Dönemi Süreç Açıklaması	Zaman Kapsamı
Birinci İzleme Değerlendirme Dönemi	Her Yılın Temmuz Ayı İçerisinde	-Performans göstergelerinin 6 aylık gerçekleşme durumlarına ilişkin verilerin toplanması ve konsolide edilmesi. -Göstergelerin gerçekleşme durumları hakkında hazırlanan raporun üst yöneticiye sunulması	Ocak Temmuz Dönemi
İkinci İzleme Değerlendirme Dönemi	İzleyen Yılın Şubat Ayı Sonuna Kadar	-Performans programlarında yer alan performans göstergelerinin yıllık gerçekleşme durumlarına ilişkin verilerin toplanması ve konsolide edilmesi. -Yılsonu gerçekleştirmelerinin, gösterge hedeflerinden sapmaların ve sapma nedenlerin değerlendirilerek gerekli tedbirlerin alınması	Tüm Yıl

TABLO/ŞEKİL/GRAFİKLER/EKLER

Kesinlikle Katılıyorum	Katılıyorum	Kararsızım	Kesinlikle Katılmıyorum	Katılmıyorum
-------------------------------	--------------------	-------------------	--------------------------------	---------------------

SIRA	ORTAOKUL ÖĞRENCİLERİ İÇİN	1	2	3	4	5
01-	Öğretmenlerimle ihtiyaç duyduğumda rahatlıkla görüşebilirim.	()	()	()	()	()
02-	Okul müdürü ile ihtiyaç duyduğumda rahatlıkla konuşabiliyorum.	()	()	()	()	()
03-	Okula ilettiğimiz öneri ve isteklerimiz dikkate alınır.	()	()	()	()	()
04-	Okulda kendimi güvende hissediyorum.	()	()	()	()	()
05-	Okulda öğrencilerle ilgili alınan kararlarda bizlerin görüşleri alınır.	()	()	()	()	()
06-	Öğretmenler yeniliğe açık olarak derslerin işlenişinde çeşitli yöntemler kullanmaktadır.	()	()	()	()	()
07-	Derslerde konuya göre uygun araç gereçler kullanılmaktadır.	()	()	()	()	()
08-	Teneffüslerde ihtiyaçlarımı giderebiliyorum.	()	()	()	()	()
09-	Okulun içi ve dışı temizdir.	()	()	()	()	()
10-	Okulun binası ve diğer fiziki mekânlar yeterlidir.	()	()	()	()	()
11-	Okulumuzda yeterli miktarda sanatsal ve kültürel faaliyetler düzenlenmektedir.	()	()	()	()	()
12-		()	()	()	()	()

SIRA	ÖĞRETMENLER İÇİN	1	2	3	4	5
01-	Okulun misyonu ve vizyonunu tam olarak anlıyorum.	()	()	()	()	()
02-	Okulda eğitim ve yönetim kalitesi sürekli olarak gelişiyor.	()	()	()	()	()
03-	Okul temiz ve hijyeniktir.	()	()	()	()	()
04-	Okul, öğrencilerin ve personelin güvenliğini sağlamak için uygun güvenlik önlemleri alır.	()	()	()	()	()
05-	Okul, yeni kabul edilen öğrencilere uygun desteği sağlar.	()	()	()	()	()
06-	Okulumuz mesleki yeterliliğimizi geliştirmek için eğitim fırsatları sunuyor.	()	()	()	()	()
07-	Okul yönetimimiz öğretmenleri etkin bir şekilde yönlendirir.	()	()	()	()	()
08-	Okulumuz, öğrencilerin öğrenme ilgisini uyandıracak bir öğrenme ortamı oluşturmuştur.	()	()	()	()	()
09-	Etkili bir öğretmen olmak için ihtiyaç duyduğum kaynaklara erişimim var.	()	()	()	()	()
10-	Bana sunulan kaynakları kullanmak için gerekli eğitime sahibim.	()	()	()	()	()
11-	Okulumuzun, farklı ihtiyaçları olan öğrencileri desteklemek için etkin bir politikası vardır.	()	()	()	()	()
12-	Okulumuz müfredat uygulamasını etkin bir şekilde izler.	()	()	()	()	()
13-	Okulumuz, velilere uygun etkinlikler düzenlemektedir.	()	()	()	()	()
14-	Diğer öğretmenlerle iş birliği yaparım.	()	()	()	()	()
15-	Okul personeli arasında dostane bir ilişki sürdürülür.	()	()	()	()	()
16-	Takım ruhumuz ve moralimiz yüksek.	()	()	()	()	()
17-	Okulumuza aidiyet hissediyorum.	()	()	()	()	()

SIRA	VELİLER İÇİN	1	2	3	4	5
01-	Okulun misyonu ve vizyonunu tam olarak anlıyorum.	<input type="radio"/>	<input type="radio"/>	<input type="radio"/>	<input type="radio"/>	<input type="radio"/>
02-	Okulda eğitim ve yönetim kalitesi sürekli olarak gelişiyor.	<input type="radio"/>	<input type="radio"/>	<input type="radio"/>	<input type="radio"/>	<input type="radio"/>
03-	Okul temiz ve hijyeniktir.	<input type="radio"/>	<input type="radio"/>	<input type="radio"/>	<input type="radio"/>	<input type="radio"/>
04-	Okul, öğrencilerin ve personelin güvenliğini sağlamak için uygun güvenlik önlemleri alır.	<input type="radio"/>	<input type="radio"/>	<input type="radio"/>	<input type="radio"/>	<input type="radio"/>
05-	Okul, yeni kabul edilen öğrencilere uygun desteği sağlar.	<input type="radio"/>	<input type="radio"/>	<input type="radio"/>	<input type="radio"/>	<input type="radio"/>
06-	Okul, çocuğumun okumaya olan ilgisini geliştirmesine yardımcı olabilir.	<input type="radio"/>	<input type="radio"/>	<input type="radio"/>	<input type="radio"/>	<input type="radio"/>
07-	Okul çocuğumun öğrenme ilgisini güçlendiriyor.	<input type="radio"/>	<input type="radio"/>	<input type="radio"/>	<input type="radio"/>	<input type="radio"/>
08-	Okul çocuğumun ahlaki gelişimini teşvik edebilir.	<input type="radio"/>	<input type="radio"/>	<input type="radio"/>	<input type="radio"/>	<input type="radio"/>
09-	Okulda kullanılan değerlendirme yöntemleri çocuğumun gelişimini tüm yönleriyle anlamama yardımcı oluyor.	<input type="radio"/>	<input type="radio"/>	<input type="radio"/>	<input type="radio"/>	<input type="radio"/>
10-	Okul, çocuğumun öğrenme performansı ve gelişimi hakkında beni iyi bilgilendiriyor.	<input type="radio"/>	<input type="radio"/>	<input type="radio"/>	<input type="radio"/>	<input type="radio"/>
11-	Okul çocuğuma duygusal rahatsızlık ve öğrenme güçlükleri ile karşılaştığında yeterli desteği ve rehberlik sağlar.	<input type="radio"/>	<input type="radio"/>	<input type="radio"/>	<input type="radio"/>	<input type="radio"/>
12-	Öğretmenlerin benimle iletişim kurma yöntemlerinden memnunum.	<input type="radio"/>	<input type="radio"/>	<input type="radio"/>	<input type="radio"/>	<input type="radio"/>
13-	Herhangi bir problem durumunda müdür endişelerime cevap veriyor.	<input type="radio"/>	<input type="radio"/>	<input type="radio"/>	<input type="radio"/>	<input type="radio"/>
14-	Okulda, velilerin ihtiyaçlarına uygun eğitim faaliyetleri düzenlenir.	<input type="radio"/>	<input type="radio"/>	<input type="radio"/>	<input type="radio"/>	<input type="radio"/>
15-	Okul, çocukların gelişimini desteklemek için velilerle iyi bir ilişki kurar.	<input type="radio"/>	<input type="radio"/>	<input type="radio"/>	<input type="radio"/>	<input type="radio"/>
16-	Okul, aktif veli katılımını teşvik eder.	<input type="radio"/>	<input type="radio"/>	<input type="radio"/>	<input type="radio"/>	<input type="radio"/>
17-	Okulun veli etkinliklerine aktif olarak katılırım.	<input type="radio"/>	<input type="radio"/>	<input type="radio"/>	<input type="radio"/>	<input type="radio"/>
18-	Bir veli olarak okula aidiyet hissediyorum.	<input type="radio"/>	<input type="radio"/>	<input type="radio"/>	<input type="radio"/>	<input type="radio"/>
19-	Çocuğumun ev ödevlerini tamamlamasını sağlarım.	<input type="radio"/>	<input type="radio"/>	<input type="radio"/>	<input type="radio"/>	<input type="radio"/>
20-	Çocuğumu okumaya teşvik ederim.	<input type="radio"/>	<input type="radio"/>	<input type="radio"/>	<input type="radio"/>	<input type="radio"/>
21-	Çocuğumun her gün okula gitmesini sağlarım.	<input type="radio"/>	<input type="radio"/>	<input type="radio"/>	<input type="radio"/>	<input type="radio"/>
22-	Çocuğumun eğitiminde aktif bir ortağım.	<input type="radio"/>	<input type="radio"/>	<input type="radio"/>	<input type="radio"/>	<input type="radio"/>

STRATEJİK PLAN ÜST

KURULU

S.No	AdıSoyadı	Görevi	İmza
1	Ali KAYA	Okul Müdürü	
2	Kerem GÜLDÜR	Müdür Yardımcısı	
3	Ayşegül YAĞCI	Okul Aile Birliği Başkanı	
4	Fatma ÖZSOY	Öğretmen	
5	Abdulsamet ALPASLAN	Öğretmen	

.../05/2024

ONAY

Ahmet YILDIRIM

İlçe Milli Eğitim Müdürü